

## ПРАВИЛА ПО СОЛЬФЕДЖИО ЗА 2 КЛАСС.

**ГАММА** – это звуки лада, расположенные поступенно вверх или вниз от тоники до её октавного повторения. Звуки называются ступенями. I II III IV V VI VII I  
Каждая ступень имеет своё название:

I ступень - тоника

II ступень – нисходящий вводный звук

III ступень – медианта

IV ступень – субдоминанта

V ступень – доминанта

VI ступень – субмедианта

VII ступень – восходящий вводный звук

**ТОНАЛЬНОСТЬ** – это высота лада, определяемая тоникой. Тональность получает название от своей тоники и от лада (например До мажор).

**ПАРАЛЛЕЛЬНЫЕ ТОНАЛЬНОСТИ** – это тональности с одинаковыми ключевыми знаками и звуковым составом, но разными ладами и тониками.

**ОДНОИМЕННЫЕ ТОНАЛЬНОСТИ** – это тональности с одинаковыми тониками, но разными ладами, звуковым составом и ключевыми знаками

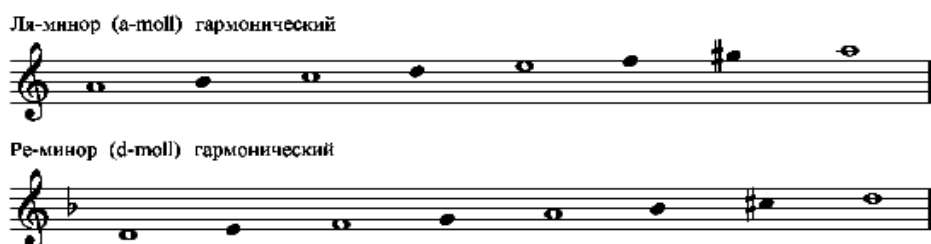
**ЛАД** – это система устойчивых и неустойчивых музыкальных звуков, объединённых тоникой. В ладу 7 ступеней, которые обозначаются римскими цифрами: I, III, V ступени – устойчивые, II, IV, VI, VII ступени – неустойчивые.

**МАЖОРНЫЙ ЛАД** – это лад, устойчивые звуки которого образуют мажорное трезвучие. Мажорный лад имеет строение: т (тон) – т (тон) –  $\frac{1}{2}$  (полутон) – т (тон) – т (тон) – т (тон) –  $\frac{1}{2}$  (полутон). Такой мажорный лад называется – натуральным. Тоника обозначается буквой - Т.

**МИНОРНЫЙ ЛАД** - это лад, устойчивые звуки которого образуют минорное трезвучие. Минорный лад, как и мажорный, состоит из 7 ступеней. Тоника обозначается буквой – t.

Минорный лад (натуральный минор) имеет строение: т (тон) –  $\frac{1}{2}$  (полутон) – т (тон) – т (тон) –  $\frac{1}{2}$  (полутон) - т (тон)- т (тон). Такой минорный лад называется – **натуральным.**

**ГАРМОНИЧЕСКИЙ МИНОР** – это минор, в котором повышается VII ступень. Гармонический минор имеет строение: Т-1/2–Т-Т-1/2-Т1/2(полтора тона)-1/2



**МЕЛОДИЧЕСКИЙ МИНОР** – это минор, в котором при движении вверх повышается VI и VII ступень, а вниз – как по натуральному минору. Мелодический минор имеет строение: Т-1/2–Т-Т-Т-Т-1/2

**ДО МАЖОР** – это тональность мажорного лада, с тоникой «до» и без ключевых знаков альтерации.

**ЛЯ МИНОР**– это тональность минорного лада, с тоникой «ля» и без ключевых знаков альтерации.

**СОЛЬ МАЖОР** – это тональность мажорного лада с тоникой «соль» и одним ключевым знаком – фа диез.

**МИ МИНОР**– это тональность минорного лада с тоникой «ми» и одним ключевым знаком – фа диез.



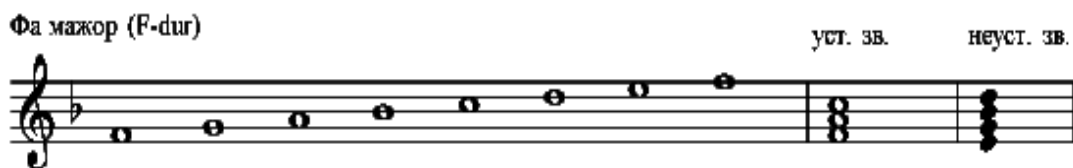
**РЕ МАЖОР** – это тональность мажорного лада, с тоникой «ре» и двумя ключевыми знаками – фа диез и до диез.

**СИ МИНОР** - это тональность минорного лада, с тоникой «си» и двумя ключевыми знаками – фа диез и до диез.



**ФА МАЖОР** – это тональность мажорного лада, с тоникой «фа» и одним ключевым знаком – си бемоль.

**ре минор** - это тональность минорного лада, с тоникой «ре» и одним ключевым знаком – си бемоль.



**СИ БЕМОЛЬ МАЖОР** - это тональность мажорного лада, с тоникой «си-бемоль» и двумя ключевыми знаками – си бемоль и ми-бемоль.

**соль минор** - это тональность минорного лада, с тоникой «соль» и двумя ключевыми знаками – си бемоль и ми-бемоль.



### ГЛАВНЫЕ СТУПЕНИ ЛАДА.

Главные ступени лада – это I, IV и V ступень. I ступень называется – **ТОНИКА** и обозначается буквой **T** (t). Трезвучие построенное от 1 ступени называется – **тоническим**.

IV ступень лада называется – **СУБДОМИНАНТА** и обозначается буквой **S** (s). Трезвучие построенное от IV ступени лада называется – **субдоминантовым**.

V ступень лада называется – **ДОМИНАНТА** и обозначается буквой **D** (d). Трезвучие, построенное от V ступени лада называется – **доминантовым**.

В натуральном мажоре трезвучия главных ступеней лада – мажорные: T53, S53, D53. В натуральном миноре трезвучия главных ступеней лада – минорные: t53, s53, d53.



**ИНТЕРВАЛ** – это расстояние между двумя звуками (с латинского «расстояние»). Если 2 звука интервала взяты одновременно – это **гармонический интервал**, если последовательно – **мелодический интервал**.

Нижний звук интервала – основание, верхний – вершина. Интервал, взятый от основания к вершине, называется – восходящим интервалом, а от вершины к основанию – нисходящим интервалом.



Интервал определяется двумя величинами: тоновой и ступеневой.

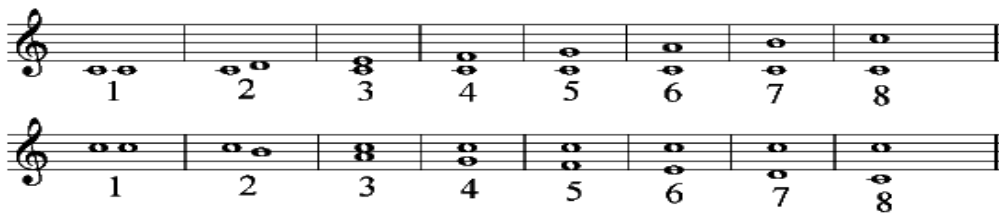
Тоновая величина – показывает количество тонов в интервале и обозначается словами – малая, большая, чистая, увеличенная, уменьшенная.

Ступеневая величина – показывает количество ступеней в интервале.

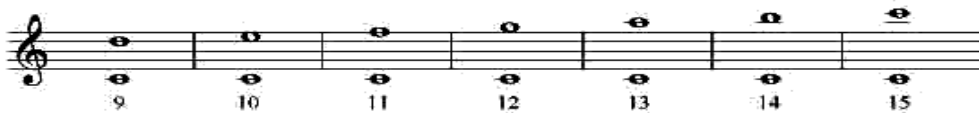
Интервалы, образованные в пределах октавы называются – простые интервалы.

Всего - 8 простых интервалов:

1. Прима - 1, первая (звучание двух звуков в унисон, унисон означает объединение звуков)
2. Секунда – 2 ступени
3. Терция - 3 ступени
4. Кварта - 4 ступени
5. Квинта - 5 ступеней
6. Секста – 6 ступеней
7. Септима - 7 ступеней
8. Октава - 8 ступеней



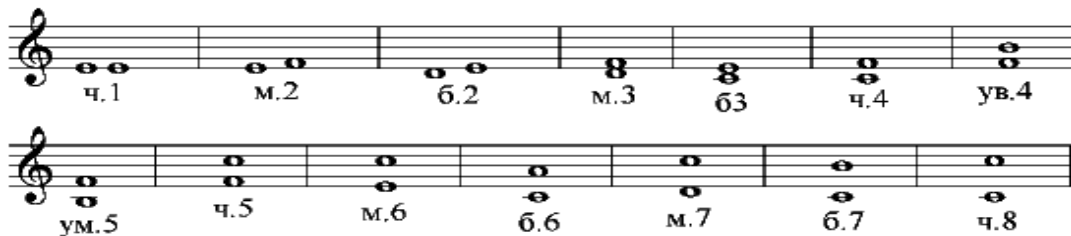
Кроме простых интервалов, в музыке применяются также интервалы шире октавы. Такие интервалы называются составными.



В пределах октавы образуются следующие интервалы:

1. Чистая прима = повторение звука
2. Малая секунда = 1 полутон
3. Большая секунда = 2 полутона
4. Малая терция = 3 полутона
5. Большая терция = 4 полутона
6. Чистая кварта = 5 полутонов
7. Увеличенная кварта = 6 полутонов
8. Уменьшенная квинта = 6 полутонов

9. Чистая квинта = 7 полутонов
10. Малая секста = 8 полутонов
11. Большая секста = 9 полутонов
12. Малая септима = 10 полутонов
13. Большая септима = 11 полутонов
14. Чистая октава = 12 полутонов



К чистым интервалам относятся: прима, кварта, квинта, октава.

К малым и большим интервалам относятся: секунда, терция, секста, септима.

Интервалы также подразделяются на два вида: консонирующие и диссонирующие.

Слово консонанс в музыке означает согласное, сливающееся звучание. Слово диссонанс означает резкое, не сливающееся. Это слово можно буквально перевести: "не звучит", или "неприятно звучит".

К консонирующим интервалам относятся:

а) чистая прима -	(ч1)	весьма совершенный
чистая октава -	(ч8)	консонанс;
б) чистая кварта -	(ч4)	совершенный консонанс;
чистая квинта -	(ч5)	
в) малая терция -	(м3)	
большая терция -	(б3)	несовершенный
малая секста -	(м6)	консонанс.
большая секста -	(б6)	

К диссонирующим интервалам относятся: малая секунда (м2), большая секунда (б2), малая септима (м7), большая септима (б7).

### ЧИСТЫЕ ИНТЕРВАЛЫ:

**ПРИМА** – содержит 1 ступень, повторяющуюся дважды. Если в примае 0 полутонов, то она – чистая (ч1). В натуральном мажоре ч1 строится на всех ступенях.

**КВАРТА**– содержит 4 ступени. Если в кварте 2 с половиной тона – она чистая (ч4). В натуральном мажоре ч4 строится – на всех ступенях, кроме IV ступени.

**КВИНТА** – содержит 5 ступеней. Если в квинте 3 с половиной тона – она чистая (ч5). В натуральном мажоре ч5 строится – на всех ступенях, кроме VII ступени.

**ОКТАВА** – содержит 8 ступеней. Если в октаве 12 полутонов – то она чистая (ч8). В натуральном мажоре ч8 строится на всех ступенях.

### **МАЛЫЕ И БОЛЬШИЕ ИНТЕРВАЛЫ:**

**СЕКUNДА** – содержит 2 ступени. Если секунда содержит полутона – то она малая (м2), если 2 полутона – большая (б2). В натуральном мажоре м2 строится – на III и VII ступенях, а б2 – на I, II, IV, V, VI ступенях.

**ТЕРЦИЯ** – содержит 3 ступени. В малой терции – 3 полутона (м3), в большой – 4 полутона (б3). В натуральном мажоре м3 строится – на II, III, VI, VII ступенях, а б3 – на I, IV, V ступенях.

Все интервалы в мажоре и миноре делятся на устойчивые и неустойчивые.

Устойчивые интервалы – это те, у которых оба звука устойчивы (I, III, V, ступени).

Неустойчивые интервалы – это те, в которых один или оба звука являются неустойчивыми. Все неустойчивые интервалы требуют разрешения в устойчивые звуки. Разрешение интервалов происходит 2 способами:

1. Если в интервале оба звука неустойчивые – то при разрешении они переходят в ближайшие устойчивые звуки.
2. Если в интервале один звук неустойчивый – то при разрешении устойчивый звук остаётся на месте, а неустойчивый переходит в ближайший устойчивый звук.

**СЕКВЕНЦИЯ** – это повторение какого-либо отрезка мелодии от различных ступеней лада или на определённый интервал.

**РАЗМЕР 3/8** – это простой трёхдольный размер. Он показывает, что в такте 3 доли и каждая = восьмой. Первая доля – сильная, вторая и третья – слабые. Считаем: раз-два-три.

